

Te gast op Landgoed Hilverbeek



Als kind was Suzanne Loggere al in de weer met stoffen, kleuren en sferen. Geen wonder dat juist interieurcouture haar professie werd. En een succesvolle: inmiddels heeft ze in 's-Graveland maar liefst twee landgoederen tot haar beschikking: Gooilust om in te werken en Hilverbeek om in te wonen. MTC krijgt een exclusieve rondleiding in haar onlangs gerestaureerde privédomein.

Productie **Hugo Kusters** Fotografie **Dennis Brandsma** Tekst **Paula Kragten**



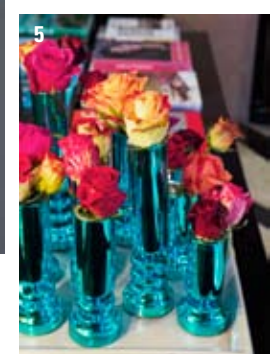
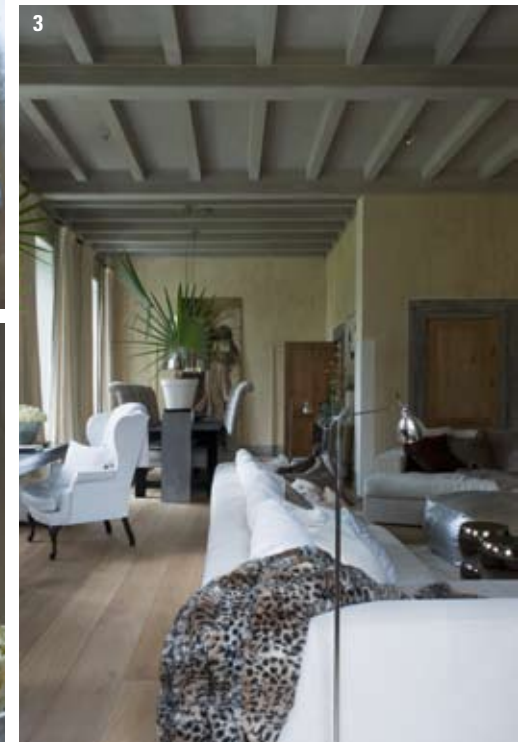
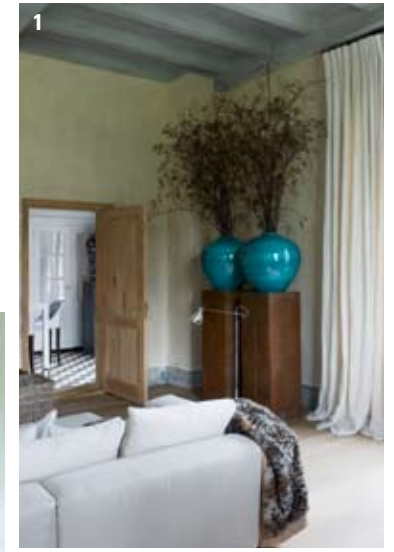
Suzanne Loggere – de vrouw achter interieuragentschap Loggere Wilpower en interieurontwerpstudio CDLC. **Linkerpagina** Het exterieur van de orangerie van het achttiende-eeuwse landgoed Hilverbeek. De daksculpturen van een man en een vrouw stammen uit 1880.



Historisch feit:
 “Hier werd de allereerste camelia van Europa gekweekt”

V

Verscholen tussen eeuwenoude beuken, eiken en rododendrons bevindt zich het statige landhuis Gooilust in 's-Graveland. Een groene oase met een interessante historie. Niet in de laatste plaats vanwege de kleurrijke bewoners. Zo verzamelde Frans Ernst Blaauw (1860-1935) er zeldzame flora en fauna. Een kleine honderd jaar later zijn de parkachtige tuinen en het parkbos eigendom van Natuurmonumenten en is het achttiende-eeuwse landhuis in Lodewijk XVI-stijl het werkterrein van Suzanne Loggere (49). In de metershoge stijlkamers toont de grondlegger van interieuragentschap Loggere Wilpower en interieurontwerpstudio CDLC stoffen en meubels van toonaangevende labels als Elitis, Créations Métaphores, Mulberry, Rubelli, Etro en Dominique Kieffer op een intrigerende manier gemixt. Maar hoe woont deze interieurcouturier eigenlijk zelf? Om deze vraag te beantwoorden laten we Gooilust links liggen en koersen we linea recta naar het koetshuis en de oranjerie uit 1850. Landgoed Hilverbeek – zoals het geheel is gedoopt – blijkt bekend terrein voor Suzanne Loggere, echtgenoot Huibert Hudig en hun kinderen. “Wij wonen al bijna vijftig jaar in het koetshuis. Mijn ouders bewoonden de oranjerie. Toen mijn moeder twee jaar geleden spijtig genoeg overleed, ontstond het idee om de oranjerie erbij te verwerven. Ik heb het altijd al een fantastisch gebouw gevonden. Het heeft bovendien een interessante geschiedenis. De allereerste camelia van Europa werd hier gekweekt.” Met de oranjerie werd het aantal vierkante meters woonoppervlak flink uitgebreid. Nog eens extra omdat de voormalige zadelkamer – waarin de showroom voorheen was gevestigd – nu ook als woonruimte kan worden benut. Een grootscheepse restauratie kon niet uitblijven. Dat bleek geen sinecure. “Voor jezelf ontwerpen is véél moeilijker dan voor anderen. Ik heb maanden met moodboards en stofstalen rondgelopen.” Wat het zo anders maakt? “Hilverbeek is ons huis, maar fungeert in zekere zin ook als visitekaartje. Hoewel er volop wordt geleefd: het is hier geregeld een zoete inval. Het was een kunst om binnen het vooraf vastgestelde budget te blijven. Panden als deze zijn kwetsbaar, je komt altijd verrassingen tegen. Denk aan een kapotte daklijst of een haperende riolering. Wonen in een ►



1 Detail van de grote living in de oranjerie. De vazen komen uit Parijs. De linnen gordijnen zijn van C&C Milano. **2** Het Venetiaanse stucwerk is van het Belgische decoratieschildersduo Serge & Jo. Het schilderij is van kunstschilder Erik Renssen. **3** Overzicht van de living. Het fauteuiltje is van Marie's Corner, de bontplaid op de voorgrond van Etro. **4** Op het bureautje van Elitis een vaas van Mobach, een schelp uit Nieuw-Guinea (Menno Kroon) en een bureaulamp van Porta Romana. **5** De passie voor styling is evident. Overal in huis zijn prachtige groenstilleven te vinden. **Linkerpagina** Middelpunt van de living is de monumentale bank van Ascension la Torre. De kussens zijn van Etro, de metallic krukjes komen uit de collectie van CDLC, het vloerkleed is van The Rug Company.



De eetkamer met rondom de monumentale eettafel gecapitonneerde stoelen van Wolterinck. De lampen zijn van Brand van Egmond.

“Voor jezelf een interieurontwerp maken is véél moeilijker dan voor anderen”



1 In de zadelkamer was ooit de showroom van Loggere Wilpower gevestigd. Tegenwoordig is dit het domein van de heren des huizes. Middelpunt is de rode biljarttafel. De vloer is beschilderd met een zebramotief. Hiervoor, en voor het Venetiaanse stucwerk op de muren, tekenden decoratieschilders Serge & Jo. Het schilderij – een knipooog naar Botticelli – is een decorstuk. **2 + 3** De entree van het koetshuis. De muren zijn bleekblauw geschilderd, de vloer is van gietbeton. De 380 cm hoge eikenhouten deuren zijn gemaakt door Trendy Basix. De antieke pilaren komen uit Frankrijk. De stoel is van Marie's Corner. De vaas en de Indiase lantaarns zijn van Menno Kroon. **4** Doorgang van de biljarkamer naar de keuken. De achttiende-eeuwse Normandische servieskast is gevuld met een verzameling blauw-wit serviesgoed van onder meer Gien en Mulberry.





De oud-Hollandse witjes horen origineel bij het koetshuis. Op de piëdestal staat een 90 cm hoge pot uit Parijs met eenzelfde kleurenpalet. De deur links voert naar de kleine living. **Rechterpagina** De kleine living in het koetshuis ademt de internationale sfeer van een hotellobby. Bank Memphis en stoel Judd zijn van Marie's Corner. Het behang komt uit de Natives-collectie van Elitis. De witzijden gordijnen zijn van Créations Métaphores. De lamp is van Paardekooper-Hulst uit Naarden-Vesting en het kunstwerk is van Kahmann Gallery in Amsterdam. Op de antraciet geverfde eikenhouten vloerdelen ligt een kleed van Limited Edition in dezelfde tint.



“De oranjerie is licht, het koetshuis vrij donker. Dat heb ik ondervangen met lichte kleuren”

“Het is hier geregeld een zoete inval: er wordt volop geleefd”



1 De oud-Hollandse keuken in het koetshuis. De verrijdbare tafel is voorzien van een zinken blad. De zwart-witte vloertegels zijn authentiek. De windlichten aan het plafond komen uit de collectie Paardekooper-Hulst uit Naarden-Vesting. **2 + 3** Trendy Basix tekende voor de verbouwing van de ontbijtkamer. Middelpunt is de hoogglans witte eettafel met daaromheen Charlott-stoeltjes van Marie's Corner, bekleed met zilverkleurige kunststof. **4** Een van de verzamelpassies van Suzanne Loggere: verzilverde gebruiksvoorwerpen. In en rond het vitrinekastje is een deel van de collectie uitgesteld. **Linkerpagina** De matzwarte, houten keuken met blad van Belgisch hardsteen en oude witjes tegen de wand lijkt origineel bij het huis te horen, maar blijkt nog geen twee decennia oud. Middelpunt van de keuken is het roestvrijstalen Smeg-formuis dat intensief wordt gebruikt.





1



2



3



4



5

1 Het thuishokantoor van Suzanne Loggere. Het oude tafeltje is zwart gespoten met autolak. Lamp Tolomeo is van het Italiaanse label Artemide. De gordijnen komen uit de collectie van Le Crin, het behang komt uit de serie Glass van Elitis en het vloerkleed is een creatie van The Rug Company. 2 De badkamer is ruim genoeg voor een stoeltje van Marie's Corner. De volumineuze gordijnen zijn van Créations Métaphores. Links daarvan staat een manshoge vaas van Asiatides, de lamp is van Brand van Egmond. 3 + 4 De porseleinen wastafel in de badkamer past perfect in de historische ambiance. 5 Op het bedtafeltje staat een dierbaar cadeau: een tas van Hermès. **Rechterpagina** In de slaapkamer creëerde Suzanne Loggere bewust een andere, meer dramatische sfeer met zwartgelakte meubels en fluweelzachte stoffen als velours, zijde, damast en voile uit de collectie van Etro.

historische omgeving is natuurlijk fantastisch, maar imperfectie hoort erbij. Daarin schuilt ook een deel van de charme. Dat moet je niet willen veranderen. Ik noem dat respect hebben voor de ziel van een huis.”

Een interieur moet groeien, vindt Suzanne Loggere. De in totaal veertien kamers werden daarom één voor één aangepakt. Tussen de zadelkamer in het koetshuis en de keuken in de oranjerie kwam een doorgang, waardoor de twee panden nu in verbinding staan. Vervolgens was het zaak eenheid te creëren. “Het koetshuis is van origine nogal donker, de oranjerie is juist heel licht. Ik heb geprobeerd dat te ondervangen door overal een witthema door te voeren, zodat een soort loft-gevoel ontstaat. Ik werk sowieso graag met basistinten, met daarbij zo nu en dan een felle kleur als contrast.” Uitzonderingen daargelaten. “Met name slaapkamers lenen zich voor een andere sfeer. Zo is onze eigen slaapkamer nu bijna teatraal. Die afwisseling houdt een huis spannend.”

Door het ingetogen kleurenpalet met veel wit, naturel, antraciet, zwart en zilver hebben de grote en kleine living de flair van een hotellobby. De kosmopolitische signatuur is geen toeval. Suzanne Loggere reist veel. Ze woonde als kind langere perioden in Frankrijk en had een interieurwinkel in Parijs. Londen, Milaan, Venetië en Parijs zijn voor haar belangrijke inspiratiebronnen. Inmiddels zit ze vijftienvintig jaar in het vak. “Ik was al heel jong met stoffen, kleuren en sferen bezig en veranderde om de haverklap mijn kamer. De klassieke opleiding die ik aan het Centre d’Etudes Classiques in Genève heb gehad, met veel kunstgeschiedenis en dergelijke, was een perfecte voorbereiding. Hier heb ik nog elke dag profijt van.” Een dosis lef kan haar niet worden ontzegd. Dat is bijvoorbeeld af te lezen aan het zebraadessin op de vloer van de voormalige zadelkamer. En aan het vlammend rode biljartlaken aldaar. De passie voor styling is overduidelijk. “Ik zie die vrouwelijke touch als mijn grote kracht. En ik houd daarbij van een knipoog. Dat is het verschil met de tijd waarin ik begon: het hoeft tegenwoordig allemaal niet meer zo serieus. Hoewel er tegelijkertijd toch waarde wordt gehecht aan kwaliteit en duurzaamheid.”

Ook internationaal is Suzanne Loggere geen onbekende. Haar ontwerpbureau tekende voor prestigieuze projecten, waaronder hotels in Rusland en op Mallorca. Ze kijkt tevreden terug op wat tot nog toe is bereikt. “Het is leuk om te zien dat belangrijke labels meer en meer op mijn visie zijn gaan vertrouwen. Zo geef ik soms advies aan Mulberry. De Franse Hermès-groep heeft hier onlangs haar interieurcatalogus gefotografeerd. Een enorme eer. Dat soort zaken zie ik als de kroon op mijn werk.” Maar voor achterover leunen is het nog te vroeg. “Ik ga Donghia in Nederland vertegenwoordigen en Hilverbeek vraagt ook nog aandacht. Nog niet alle kamers zijn ingericht.” ■

Loggere Wilpower, Zuidereinde 49, 's-Graveland (035) 656 52 00, www.loggerewilpower.com, www.cdlicinteriors.com



“Niet alle ruimtes hebben dezelfde sfeer. Zo is onze slaapkamer bijna teatraal”